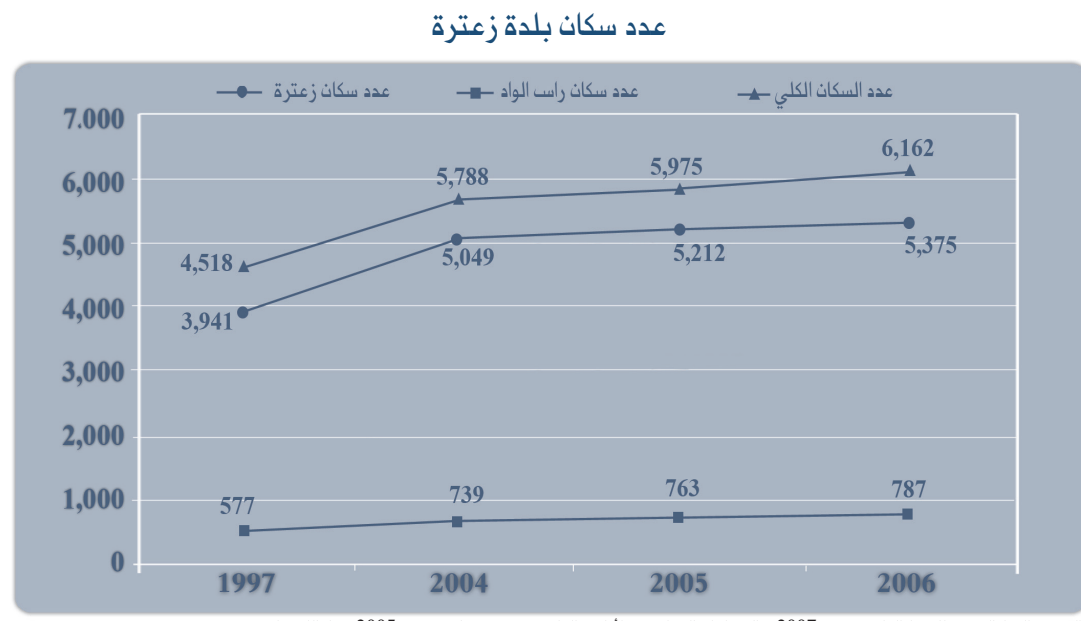


بلدة زعترة - حقائق وأرقام

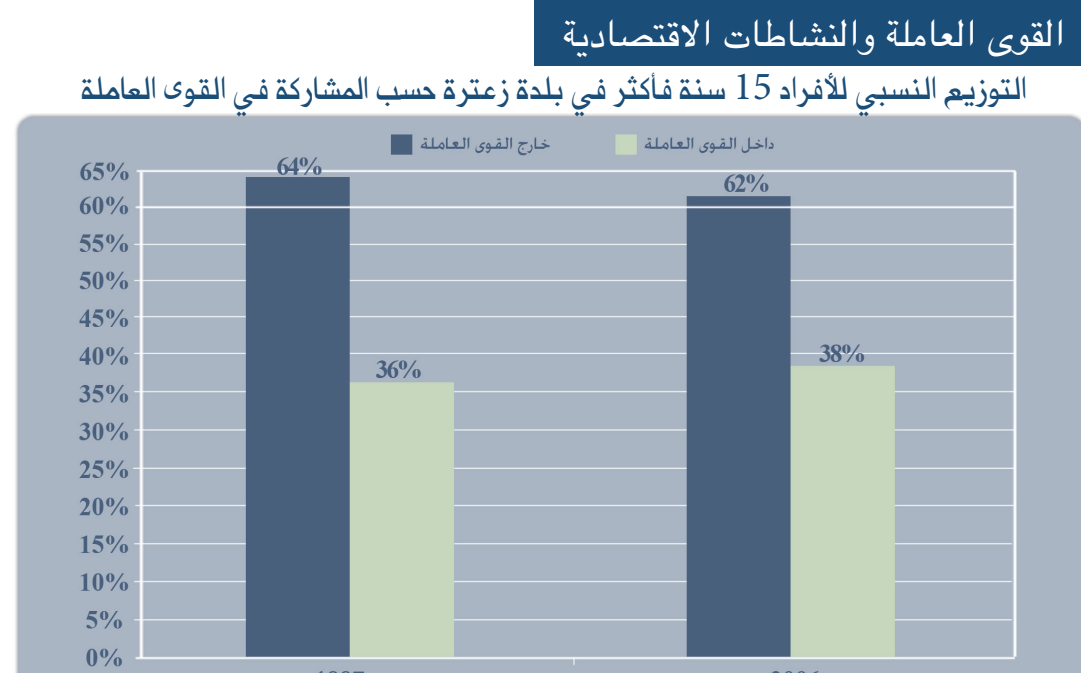


يحتل عدد السكان الكلي في بلدة زعترة عام 2006 بـ 6,162 نسمة وذلك بنسبة زيادة مقدارها 36.4% مقارنة بالعام 1997.

تبلغ نسبة الذكور 50.6% من إجمالي السكان ونسبة الإناث 49.4%، أي أن نسبة الجنس 102 نكر لكل 100 أنثى.

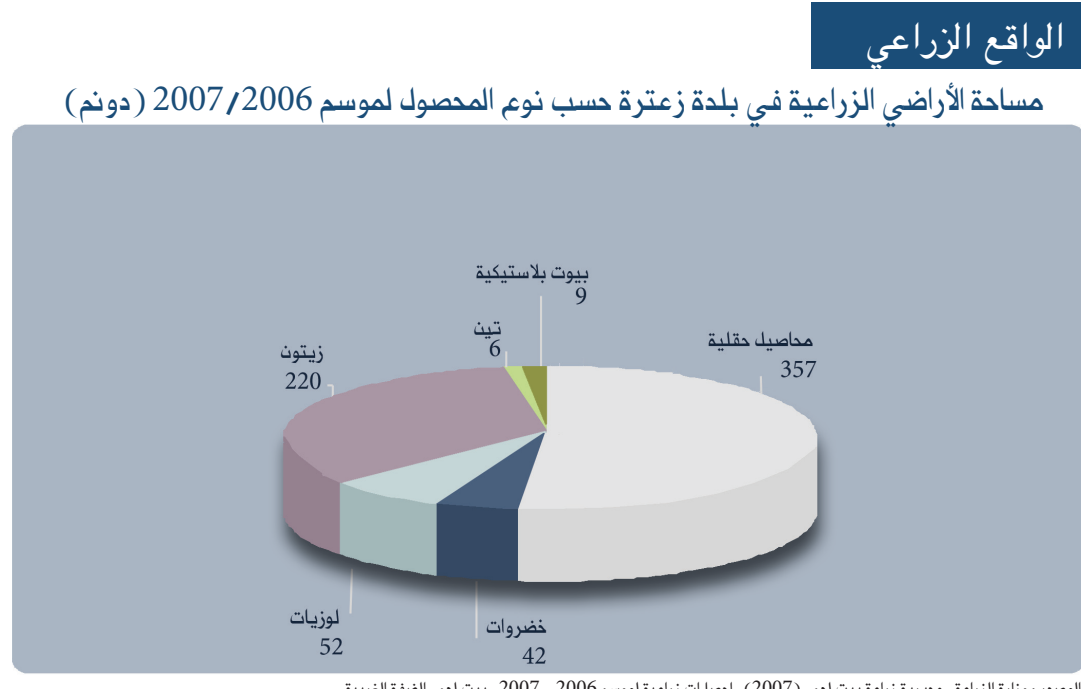
يلج معدل النمو السكاني 3.1% في عام 2006.

تعتبر الكثافة السكانية في بلدة زعترة مرتفعة، حيث بلغت 2,079 شخص لكل كم² من المساحة الكلية لحدود بلدية زعترة وذلك عام 2006.

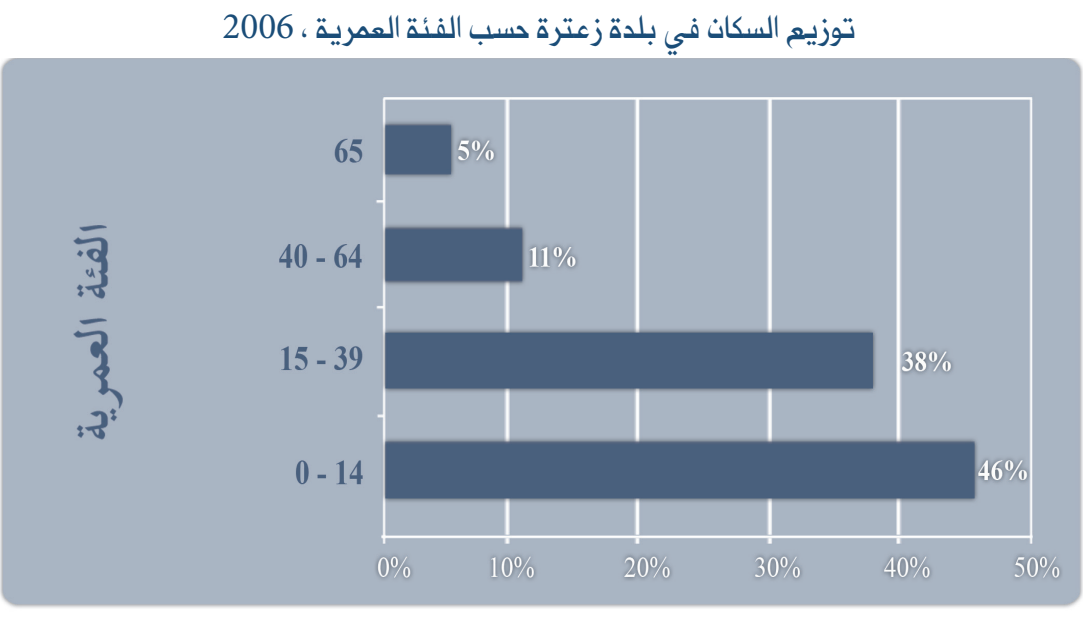


ارتفعت نسبة القوى العاملة المشاركة في بلدة زعترة من 36% عام 1997 إلى 38% عام 2006 وذلك من إجمالي الأفراد أعمارهم 15 سنة فأكثر.

توزعت القوى العاملة المشاركة في بلدة زعترة خلال عام 2006 برافز 83% عاملين مقابل 17% عاملات عن العمل.

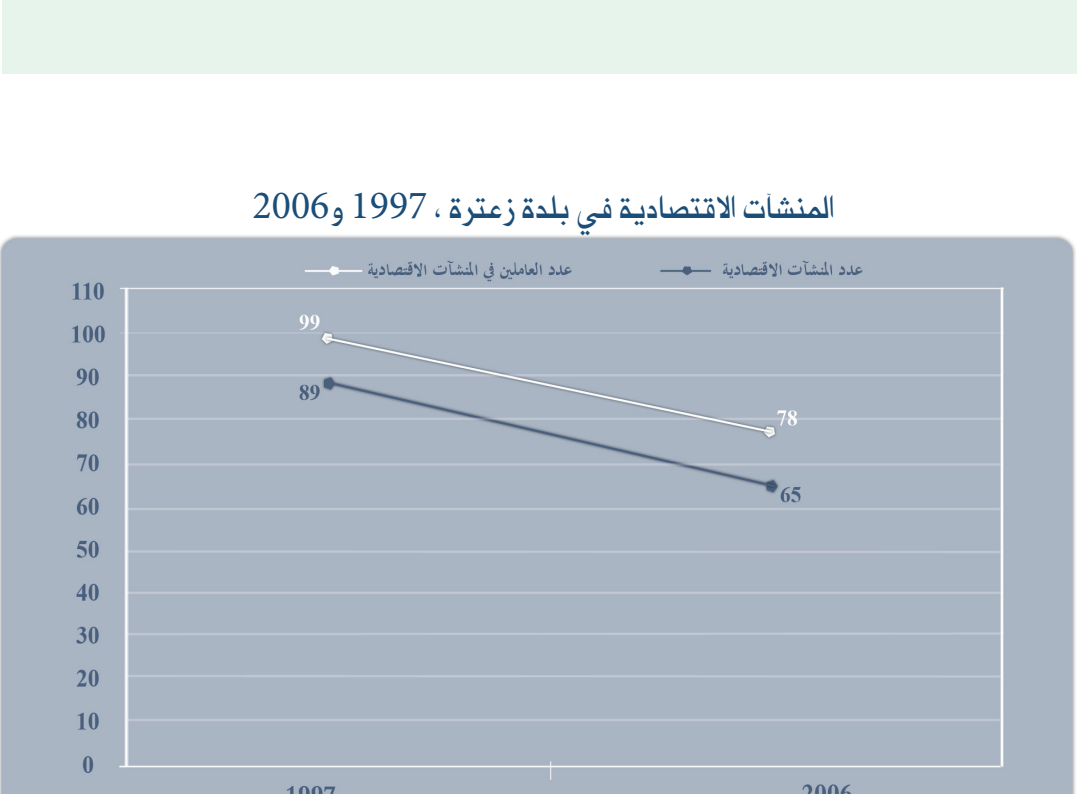


بلغت مساحة الأراضي الزراعية لموسم 2006/2007 هي بلدة زعترة 686 دونم وهذه الأراضي مزروعة بزراعات متنوعة، حيث تحتل الأراضي المزروعة بمحاصيل خيلية حوالي 52% من إجمالي المساحة.



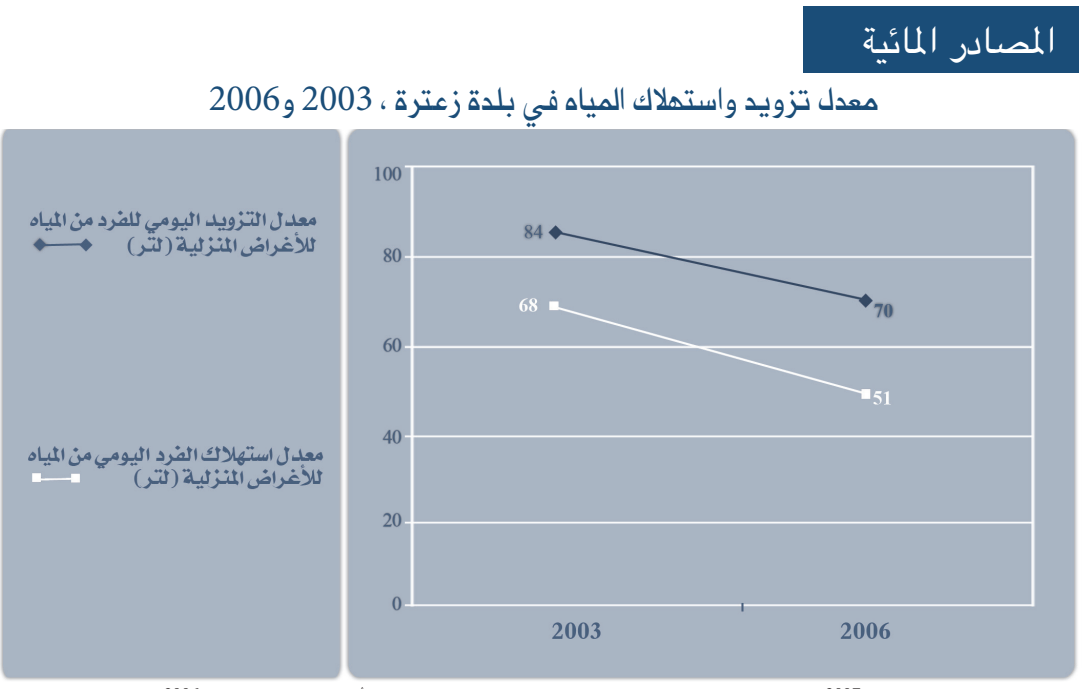
يتميز المجتمع الفلسطيني في بلدة زعترة بأنه مجتمع شاب، حيث يلاحظ انخفاض نسبة الأفراد الذين لهم من العمر 65 عام فأكثر فهي لا تتجاوز 5% من إجمالي السكان.

يلاحظ أن نسبة التمردية المجتمعية غير المنتجة والأكثر احتياجاً للتعليم الصحي والتعليم والصحة (أكثر من 65 وأصغر من 15 عاماً) تشكل حوالي 51% من إجمالي السكان.

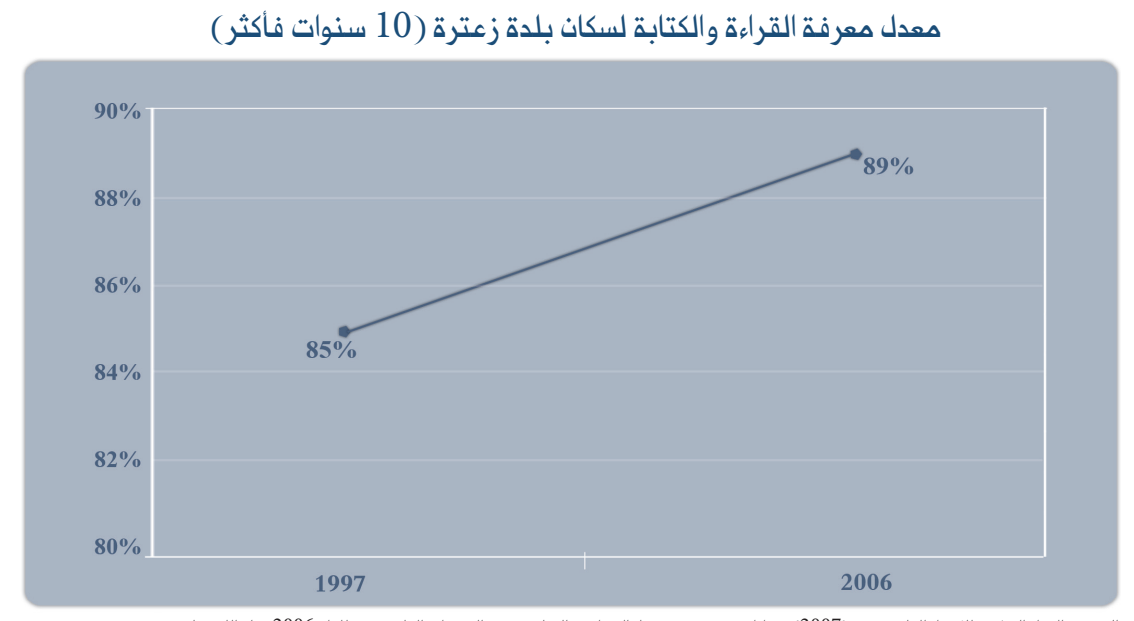


انخفض عدد المنشآت الاقتصادية العاملة في القطاع العام والخاص والأهلي في بلدة زعترة من 89 منشأة عام 1997 إلى 65 منشأة عام 2006.

انخفض عدد العاملين الإجمالي في المنشآت الاقتصادية العاملة في جميع الانتماء الاقتصادية من 99 عاملاً وعاملت عام 1997 إلى 78 عاملاً وعاملت عام 2006.



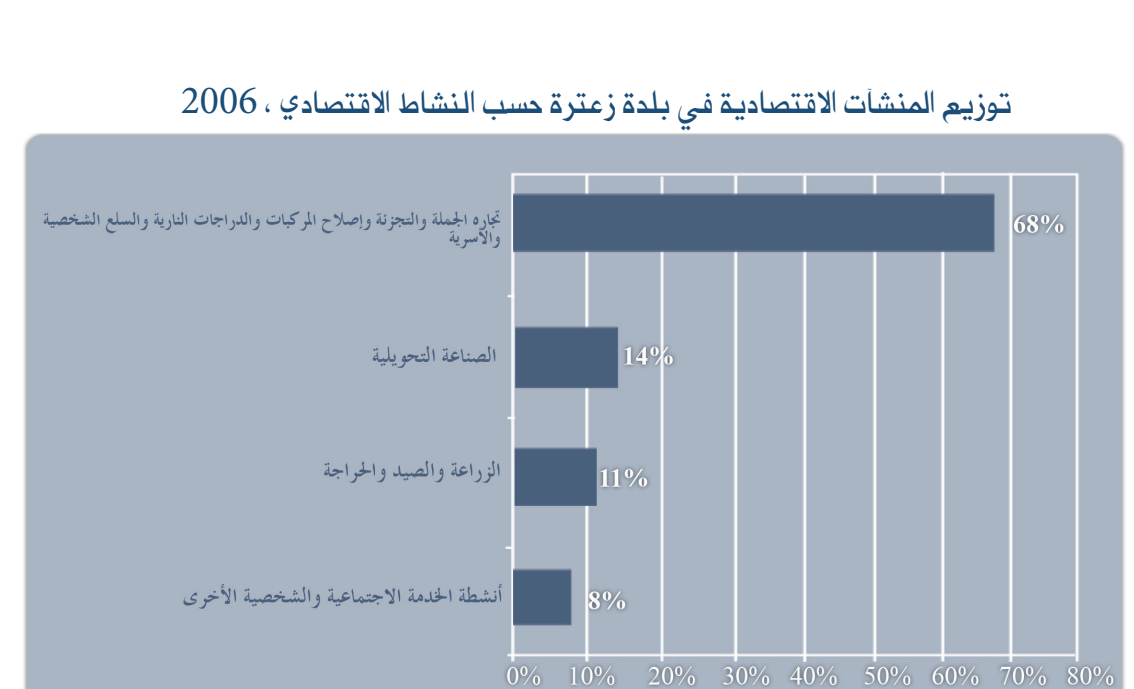
لم يتعدى معدل استهلاك الفرد اليومي من المياه لأغراض المنزلية في بلدة زعترة 51 لتر عام 2006 وذلك بسبب الفاقدة من المياه، حيث تصل نسبة الفاقد إلى 27%. ويعتبر هذا المعدل متدني مقارنة مع الحد الأدنى المقترح من قبل منظمة الصحة العالمية والذي يصل إلى 100 لتر للفرد في اليوم.



يلاحظ أن معدل معرفة القراءة والكتابة بين الأفراد 10 سنوات فأكثر في الفترة ما بين 1997 و 2006، إذ ارتفع من 85% إلى 89%، وهذا يدل على انخفاض نسبة الأمية بين أفراد 10 سنوات فأكثر، الأمر الذي يعكس مدى وعي المواطنين حول أهمية الالتحاق بالتعليم.

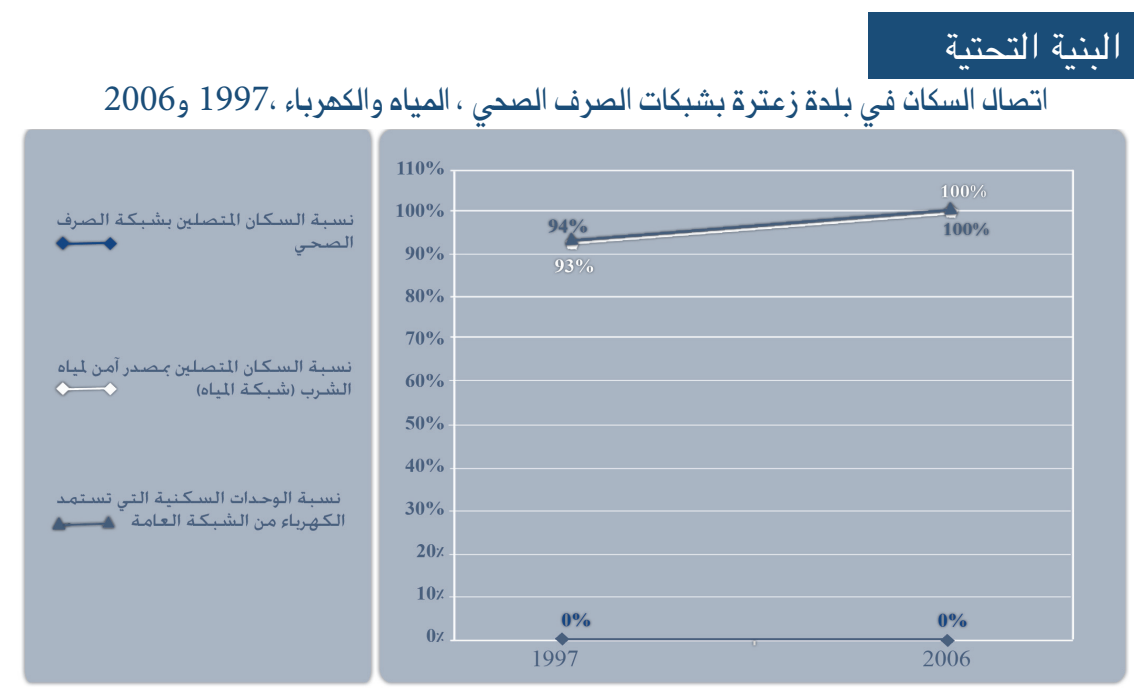
يوجد في بلدة زعترة 6 مدارس حكومية، مدرستان للذكور وثلاث مدارس للإناث ومدرسة مختلطة، بلغ معدل عدد الطلاب لكل معلم في مدارس البلدة تقريباً 23 طالباً وطالبة، أما فيما يتعلق بالكثافة الصفية، فيبلغت 32 طالباً وطالبة لكل صف.

يعاني طلاب بلدة زعترة من اكتظاظ غرف الدراسة وعدم ملائمة المباني المدرسية مما يتطلب زيادة القدرة الاستيعابية للنظام التعليمي في البلدة من خلال تشييد مدارس جديدة وإضافة صنفين للمدارس الحالية.



توجد تفاوتات ملحوظة بين الجنسين فيما يتعلق بمدى معرفة القراءة والكتابة. كما ويلاحظ أن معدل معرفة القراءة والكتابة قد ارتفع بين الذكور والإناث في الفترة ما بين 1997 و 2006 مما يعكس إيجاباً على النواحي الصحية والتعليمية والاجتماعية بين الإناث.

تعتبر مساهمة المرأة في قوة العمل متدنية جداً مقارنة مع الرجل، إذ بلغت نسبة النساء المشاركات في القوى العاملة عام 2006 حوالي 9% مقابل 65% للرجال. ومن الملاحظ أن نسبة المشاركة من كلا الجنسين قد سجلت ارتفاعاً بنسبة 2% عما كانت عليه عام 1997.



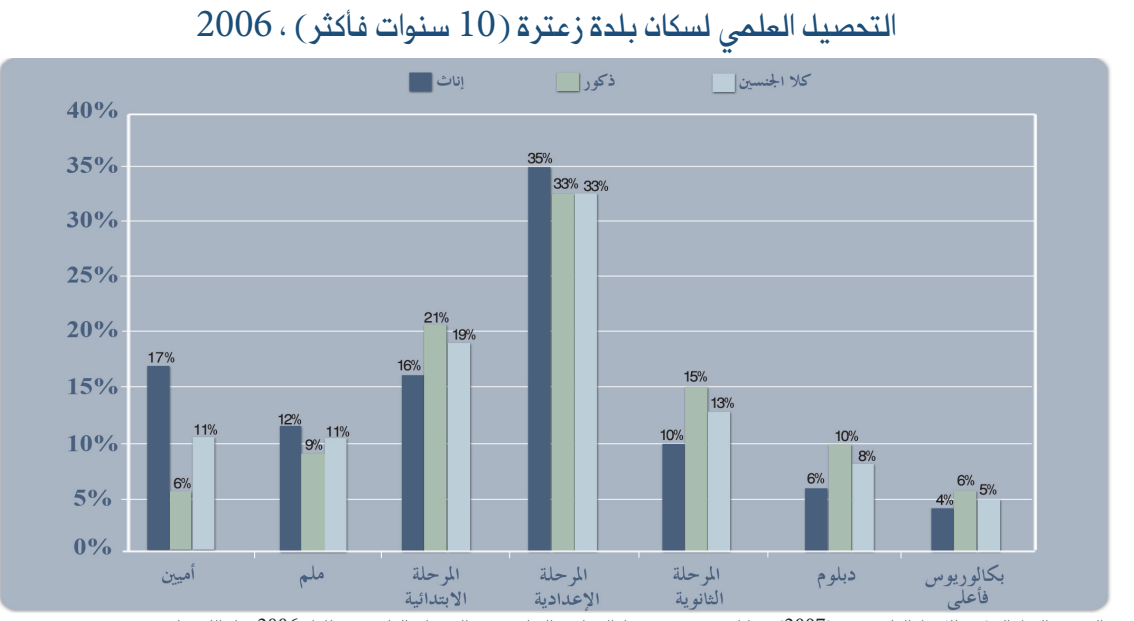
لم يتحقق أي تقدم على خصة الصرف الصحي في بلدة زعترة، إذ ما زالت البلدة تشتر في وجود شبكة عامة للصرف الصحي وبالتالي يتم التخلص من المياه العادمة الناتجة عن طريف الحفر الامتصاصية.

يلاحظ أن نسبة الأشخاص الذين يتكهن الوصول على مياه مأمونة وذلك من خلال شبكة المياه العامة لم تكن منخفضة عام 1997، إلا أنها ارتفعت لتشكل معظم سكان البلدة، فتوفير مياه شرب مأمونة لاستخدام المنزلي يتغير من أحد الخدمات الأساسية في صحة البيئة والتي يجب أن تتوفر للمواطنين.

معظم الوحدات السكنية في البلدة متصلة بشبكة الكهرباء العامة، ويعتبر هذا مؤشر جيد يدل على اتساع مجال التنمية في هذا الجانب.

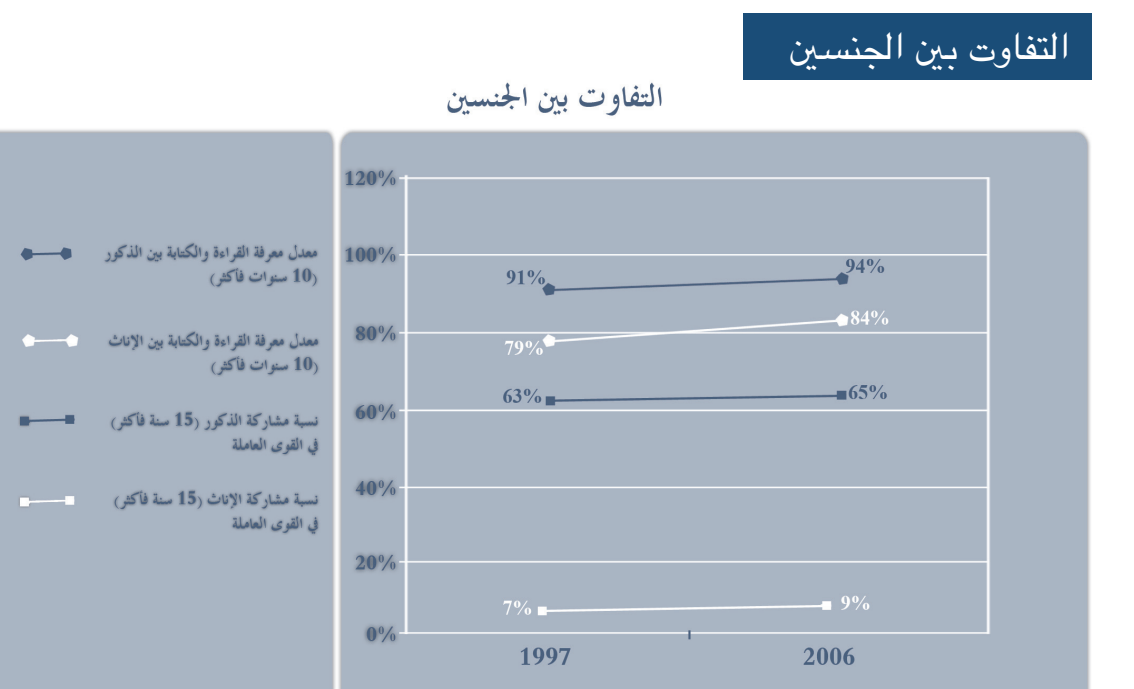
يتوفر في بلدة زعترة شبكة تارة الشوارع وهذه مؤلفة من 450 وحدة تارة، وتتمتع البلدية في إنشاء شبكة تارة لفردية رأس الوادي في المستقبل القريب.

يوجد في بلدة زعترة ما مجموعه 30 كم من الطرق والتي تحتل مساحة 344 دونم، غير أن جزءاً مهماً يحتاج إلى إعادة تأهيل، كما ويملك شبكة الصرف في البلدة نسبة إلى مساحة حدود البلدة 11.6 كم²/كم³ أما نسبة إلى عدد سكان بلدة زعترة فيبلغت 5.6 كم²/كم³ موافق.



يوجد تفاوتات ملحوظة بين الجنسين فيما يتعلق بمدى معرفة القراءة والكتابة. كما ويلاحظ أن معدل معرفة القراءة والكتابة قد ارتفع بين الذكور والإناث في الفترة ما بين 1997 و 2006 مما يعكس إيجاباً على النواحي الصحية والتعليمية والاجتماعية بين الإناث.

تعتبر مساهمة المرأة في قوة العمل متدنية جداً مقارنة مع الرجل، إذ بلغت نسبة النساء المشاركات في القوى العاملة عام 2006 حوالي 9% مقابل 65% للرجال. ومن الملاحظ أن نسبة المشاركة من كلا الجنسين قد سجلت ارتفاعاً بنسبة 2% عما كانت عليه عام 1997.



يوجد تفاوتات ملحوظة بين الجنسين فيما يتعلق بمدى معرفة القراءة والكتابة. كما ويلاحظ أن معدل معرفة القراءة والكتابة قد ارتفع بين الذكور والإناث في الفترة ما بين 1997 و 2006 مما يعكس إيجاباً على النواحي الصحية والتعليمية والاجتماعية بين الإناث.

تعتبر مساهمة المرأة في قوة العمل متدنية جداً مقارنة مع الرجل، إذ بلغت نسبة النساء المشاركات في القوى العاملة عام 2006 حوالي 9% مقابل 65% للرجال. ومن الملاحظ أن نسبة المشاركة من كلا الجنسين قد سجلت ارتفاعاً بنسبة 2% عما كانت عليه عام 1997.

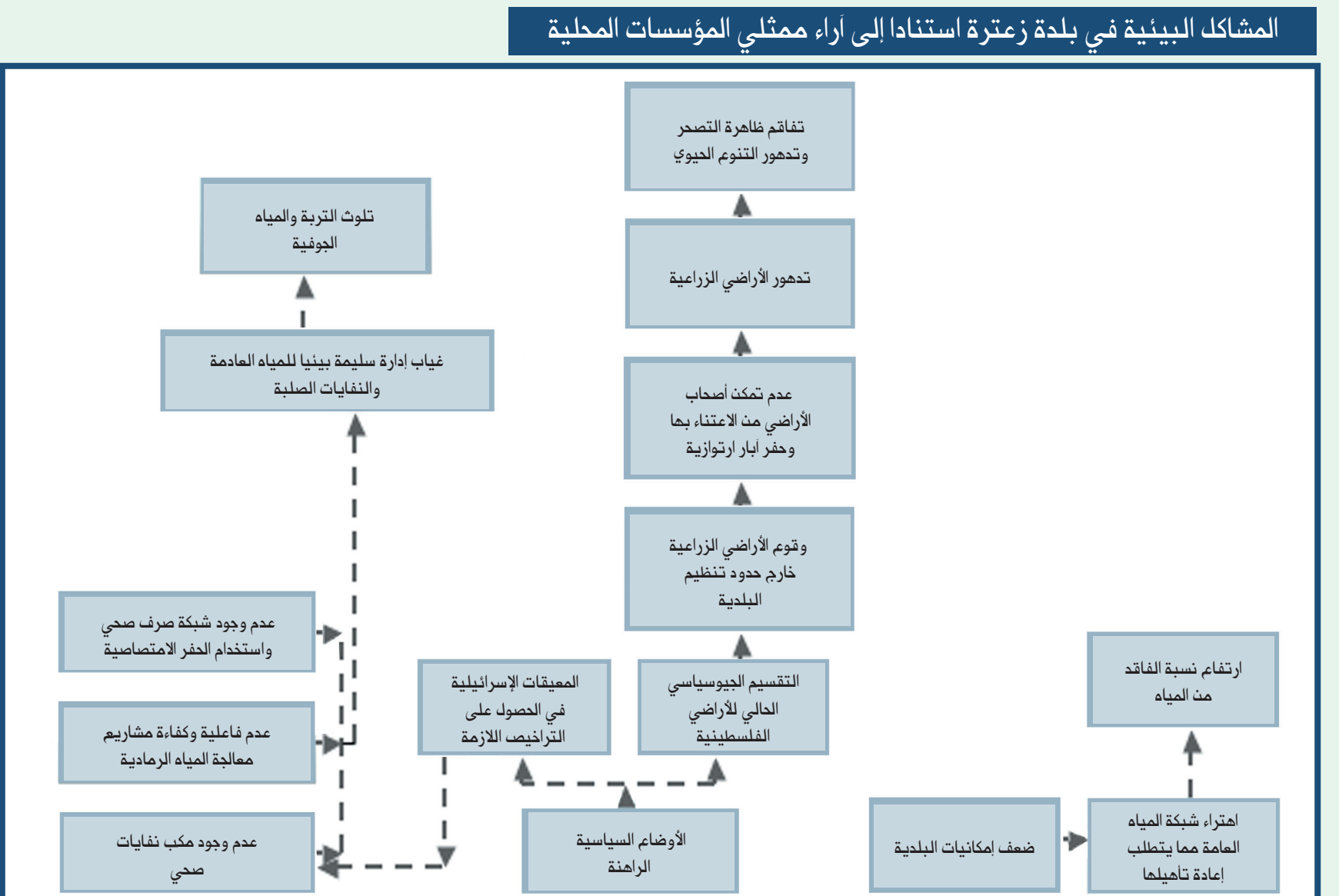
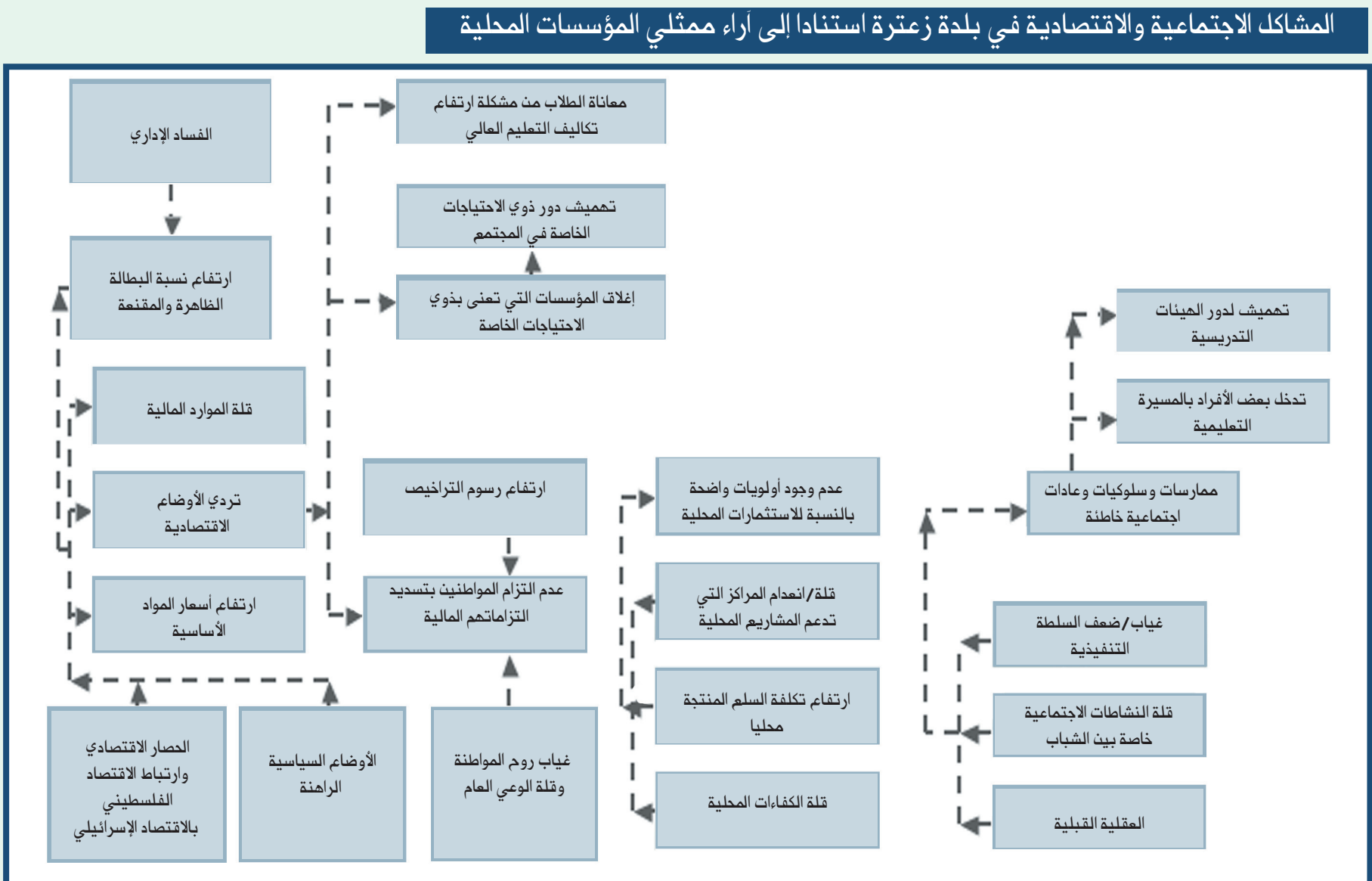
الخدمة	النسبة المئوية
لتنجيم الفرد اليومي من المياه العادمة المنزلية	41 لتر
نسبة المياه العادمة التي يتم معالجتها	0%
لتنجيم الفرد اليومي من النفايات الصلبة المنزلية	1.1 كغم
معدل تجميع النفايات الصلبة	100%
وجود سياسات وإجراءات تعهد إلى التخلص من النفايات	لا يوجد
نسبة النفايات الصلبة التي تلقى في مكب نفايات صحي	0%

يتم تجميع المياه العادمة الناتجة في بلدة زعترة بواسطة الحفر الامتصاصية والتي تعتبر مصدر تلوث للمياه الجوفية والمياه التي يتم تجميعها في آبار جمع المياه المنزلية وذلك لأنه لا يتم تصليتها. وتم تم يتم التخلص من المياه العادمة إما مباشرة في المناطق المفتوحة أو الأودية المجاورة (وادي التمامرة) بدون أي مراعاة للبيئة، وبالتالي يلاحظ غياب الإدارة السليمة للمياه العادمة في البلدة.

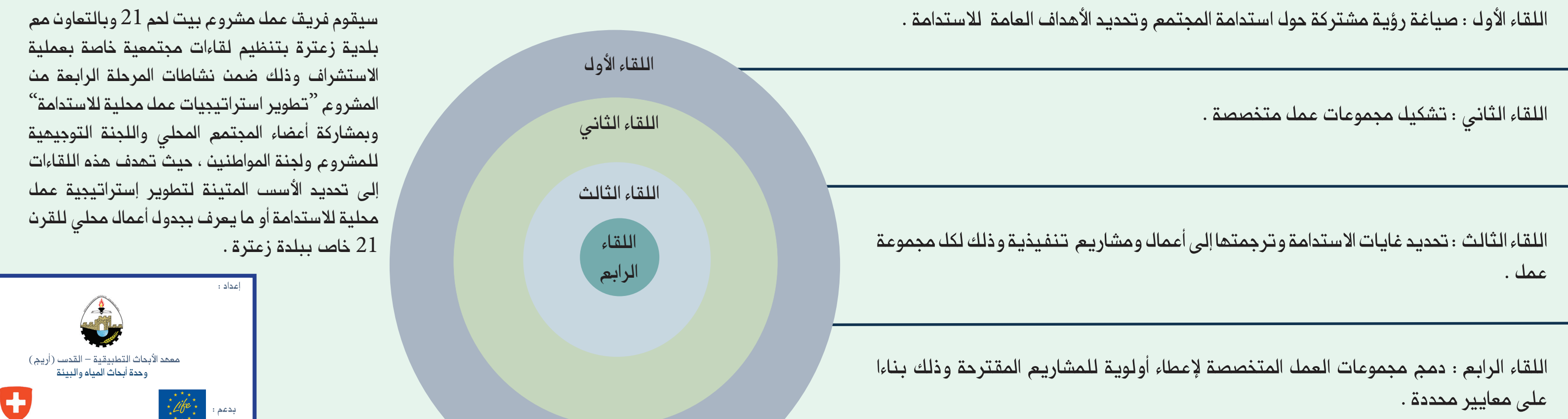
يتغير من بلدة زعترة تشتر في الإدارة السليمة بيئياً للنفايات الصلبة وذلك لأنها تتركز على التخلص من النفايات الناتجة دون السعي إلى إعادة استخدامها وتدويرها ومعالجتها أو معالجة جذور المشكلة من خلال العمل على تغيير أنماط الإنتاج والاستهلاك غير المستدامة.

تتخلص بلدية زعترة من النفايات الصلبة الناتجة في مكب زعترة وهو مكب غير صحي حيث يتم التخلص من النفايات عن طريق حرقها في الهواء الطلق.

آراء ممثلي المؤسسات المحلية حول الأوضاع السائدة في مجتمعهم



بلدة زعترة - التخطيط للمستقبل "عملية الاستشارة المجتمعية"



سيقوم فريق عمل مشروع بيت لحم 21 وبالتعاون مع بلدية زعترة بتنظيم لقاءات مجتمعية خاصة بعملية الاستشارة وذلك ضمن نشاطات المرحلة الرابعة من المشروع "تطوير استراتيجيات عمل محلية لاستدامة" وبمشاركة أعضاء المجتمع المحلي واللجنة التوجيهية للمشروع ولجنة المواطنين، حيث تعهد هذه اللقاءات على تحديد الأسس المتينة لتطوير استراتيجيات عمل محلية للاستدامة أو ما يعرف بجدول أعمال محلي للقرن 21 خاص ببلدة زعترة.

